

מדינת ישראל
משרד החינוך
אגף בטיחות ארצי

אוגדן כרטיסי מידע

למנהל בטיחות \ קב"ט מוסדות חינוך ברשות המקומית



יוני 2019

תוכן העניינים

2 אוגדן כרטיסי מידע

2..... רקע כללי

2..... מבנה המסמך והשימוש בו

1 **כרטיסים בנושא מתקני משחק וספורט**

1..... כרטיס מידע: בחירת מתקני ספורט ומשחק

2..... כרטיס מידע: בדיקת מתקני ספורט

2..... כרטיס מידע: מתקני משחק בטוחים לגני ילדים

4..... כרטיס מידע: מתקני משחק בבתי ספר ובגני ילדים שאינם עומדים בתקן 1498

7 **כרטיסים בנושא התנהלות שוטפת במוסד החינוכי והמוסד עצמו**

7..... כרטיס מידע: שיפוצים במוסדות חינוך

8..... כרטיס מידע: ריהוט בגני ילדים – תקן ת"י 709

10..... כרטיס מידע: ועדת הבטיחות הבית ספרית

11..... כרטיס מידע: בדיקת יציבות קונסטרוקטיבית במבני חינוך

13..... כרטיס מידע: בטיחות במבנים לאחר רעידת אדמה

14..... כרטיס מידע: בטיחות בהפסקות

15..... **כרטיסים בנושא טיולים ופעילויות חוץ**

15..... כרטיס מידע: דגשים לבטיחות בפעילויות מתנפחים ומים לקראת קיץ תשע"ט 2019

16..... כרטיס מידע: הנחיות לפעילות אפייה במוסדות חינוך

18..... כרטיס מידע: פעילות חוץ בתנאי חום קיצוניים

19..... כרטיס מידע: מזג האוויר המדברי והסכנות שהוא טומן בחובו

20..... כרטיס מידע: ריכוז טלפונים חשובים בעת יציאה לפעילות חוץ

אוגדן כרטיסי מידע

רקע כללי

משרד החינוך רואה בניהול הידע גורם מפתח ליבתי להצלחה כוללת של הבטיחות בפעילויות השונות. לכן, כתיבת הידע, הפצתו והנגשתו מסייעים לחדד נהלים, להסב תשומת לב לנושאי בטיחות מרכזיים ולמנוע תאונות שהכשרה וידע מתאימים יכולים למנוע.

מבנה המסמך והשימוש בו

המסמך כולל 15 כרטיסי מידע בנושאים שונים הקשורים להבטחת הבטיחות במוסדות החינוך ובפעילויותיהם השונות. מומלץ לעשות שימוש באוגדן כשעולה צורך לבחון נהלים בנוגע לתחום מסוים בבטיחות, ולוודא כי עיקרי הנהלים וההמלצות מתקיימים במלואם.

- | | |
|-------------------------------------|--|
| 1. בחירת מתקני ספורט ומשחק | 9. בטיחות במבנים לאחר רעידת אדמה |
| 2. בדיקת מתקני ספורט | 10. בטיחות בהפסקות |
| 3. מתקני משחק בטוחים לגני ילדים | 11. דגשים לבטיחות בפעילויות מתנפחים ומים |
| 4. מתקני משחק לפי תקן 1498 | לקראת קיץ תשע"ט 2019 |
| 5. שיפוצים במוסדות חינוך | 12. הנחיות לפעילות אפייה במוסדות חינוך |
| 6. ריהוט בגני ילדים – תקן ת"י 709 | 13. פעילות חוץ בתנאי חום קיצוניים |
| 7. ועדת הבטיחות הבית ספרית | 14. מזג האוויר המדברי |
| 8. יציבות קונסטרוקטיבית במבני חינוך | 15. טלפונים חשופים בעת יציאה לפעילות חוץ |

שימו לב, כרטיסים אלו אוגדו לנוחיותכם, אך אינם מחליפים את ההנחיות המלאות

המופיעות בחוזרי מנכ"ל!

מחפשים הנחיות בנושאים אחרים?

אנו מפרסמים מעת לעת כרטיסי מידע בנושאים שונים, בהתאם לצרכים שעולים מהשטח ולפי מאפייני היפגעות בתקופות השונות של השנה. ניתן להוריד אפליקציית QR CODE, לסרוק את הברקודים ולעבור לאזור האגף בפורטלים השונים.

פורטל רשויות ובעלויות



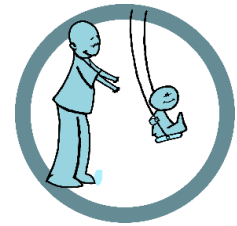
פורטל מוסדות חינוך



כרטיסים בנושא מתקני משחק וספורט

כרטיס מידע: בחירת מתקני ספורט ומשחק

במוסדות החינוך השונים, החל ממוסדות הלימוד הקדם יסודיים ועד בני הספר התיכון, ישנו מקום חשוב למתקני הספורט והמשחק. מתחמי המשחק מאפשרים לילדים בגילאים שונים להתנסות בחוויות שונות, לאתגר את יכולותיהם וללמוד מיומנויות חשובות. **בבחירת מתקני המשחק יש לשים דגש על מספר מימדים שיסייעו לבחור את המתקן הנכון ביותר למוסד החינוכי.**



השיקולים המרכזיים בבחירת מתקני משחק

בכדי לענות על מטרתם המקורית, מתקני ספורט ומשחק חייבים לעמוד ביציבות כנגד כוחות רבים הפועלים עליהם במהלך השימוש בהם. כמו כן, למתקנים השונים הכח לענות על מטרות נוספות כמו פיתוח מיומנויות פיזיות וחברתיות בקרב התלמידים. לכן, בכדי לבחור את המתאים ביותר למוסד החינוכי, יש לעיין בחוזרי מנכ"ל ובתקנים שפורסמו בנושא. מסמך זה נועד להדגיש את השיקולים החשובים בבחירת המתקנים.

שיקול הבטיחות

השמירה על בטיחות הינה תנאי הכרחי הקודם לכל שיקול אחר. יחד עם זאת, לא ניתן ליצור חצר מתקנים עם אפס סכנות ואפס פגיעות, וכמו כן, חשיפה מבוקרת של הילדים בגיל הצעיר לסיכונים קלים, תלמד אותם להתמודד בגיל מאוחר יותר, עם סיכונים משמעותיים יותר. לכן, יש להתייחס בכובד ראש לתקנות הבטיחות בבחירת מתקן, אך לאפשר במקביל לילדים ללמוד את רמות היכולת שלהם, מה שמאפשרת התנסות.

שיקול החומר

מתקני המשחק עלולים להיות מסוכנים מאוד עקב חוזק חומרים לא מתאים, שימוש בחומרים רעילים, תכנון לא בטיחותי, הצבת המתקן בצורה מסוכנת ותחזוקה לקויה, או שימוש במתקן שלא מתאים לגיל. מבחינת החומר, לרוב נתקל במתקנים העשויים עץ ומתכת. היתרון של המתכת הוא עמידותו בפני נזקי הזמן ונזקי ונדליזם. עם זאת, נרצה לפעול על מנת לאפשר לילדים לחוות גם חומרים טבעיים, ולא רק חומרים סינתטיים כמו פלסטיק, פיברגלס וכדומה.

שיקול גיוון האפשרויות

חשוב לבחור מתקנים שמאפשרים פעילות שמערבת קבוצות שרירים שונות בגוף, ומאפשרים התנסות בפעילויות שונות וייחודיות, אליהן לא נחשפים מחוץ לגבולות המוסד החינוכי. שנית, חשוב לאפשר גיוון מבחינת ההרכב החברתי המשתמש במתקנים. ישנם מתקנים שמזמנים אינטראקציה חברתית, ולא רק פעילות יחידנית. כך, נענה על מטרת עידוד פעילות גופנית מחד וניצור הזדמנויות לשיתוף פעולה מאידך.

דוגמאות לסיכונים בבחירה לא נכונה או בהתקנה ותחזוקה לקויים

בסיסי בטון בולטים

מתקן חצר שבסיסי הבטון שלו בולטים מהאדמה. במקרה זה, המתקן יכול לסכן ילדים שיפלו ממנו ויפגעו מבסיסיו.



קרוזיה בבסיס עמוד סל

גם לאחר בחירת מתקן בטוח, ישנה חשיבות לבצע תחזוקה שוטפת בכדי שהנייל לא יהווה סיכון למשתמשים בו.



כרטיס מידע: בדיקת מתקני ספורט

מתקני כדור סל, מעצם ייעודם, חייבים לעמוד ביציבות כנגד כוחות רבים הפועלים עליהם במהלך משחקים, אימון ופעילויות נוספות. כוחות אלה מגיעים לעיתים לערכים גבוהים ורק ע"י תחזוקה טובה, ובדיקות בטיחות סדורות, מקצועיות ורציפות במתקני הספורט לסוגיהם ניתן למנוע תאונה.

דוגמה לאירוע: נפילת סל מסוג Basket 2000



בסיס הסל נראה אכול

1. תלמיד, בעת משחק כדורסל, קפץ ואחז בטבעת הסל.
 2. ברגע שנתלה על הטבעת, התמוטט הסל כולו ופגע בו אנושות.
- קריסת מתקני ספורט ובעיקר (אך לא רק) מתקני כדורסל, מתאפיינת במספר גורמים: התקנה לקויה, אי הקפדה בעת העתקת מתקן ממקומו, אי ביצוע פעילות תחזוקה, תחזוקה לקויה ומבדקי בטיחות שאינם מספקים.

עם גילוי חלודה בבסיסו של עמוד מתכת המשמש לתאורה, כדורסל או למטרה אחרת, יש לפנות למנהל הבטיחות ברשות או לנציג הבעלות, ולדרוש כי איש בטיחות מקצועי יגיע למקום לצורך בדיקת העמוד

חשוב!

דרישות בדיקות תחזוקה משרד החינוך

משרד החינוך מנחה כי יש לבדוק את מתקני הספורט אחת לשנה. הבדיקה תבוצע על ידי מעבדה מוסמכת



קריסה עקב התקנה לקויה



סימני תלישה



קורוזיה בבסיס המתקן



משקעים לא מנוקזים עשויים לגרום לקורוזיה ולנפילת המתקן

מעגלי בטיחות שיישומם נדרש לצורך שמירה על בטיחות המתקנים והמשתמשים

רשות מקומית \ בעלות

1. קיום בדיקות של מתקני הספורט ע"י מעבדה מוסמכת.
2. ביצוע המלצות עורך הבדיקה כלשונן ע"י גורם מתאים.
3. תיעוד אישור הבדיקה ותקינות המתקנים ברשות המקומית. תיוק עותק האישור בתיק ניהול הבטיחות של המוסד החינוכי.

מורה לחינוך גופני

ביצוע בדיקה ויזואלית של המתקנים לפני תחילת השיעור, ועדכון מנהל בית הספר והרשות/בעלות במידה והתגלה ליקוי בטיחות במתקן.

כרטיס מידע: מתקני משחק בטוחים לגני ילדים

כללי

פעילות תוך שימוש במתקני משחק היא חלק משגרת הפעילות בגן הילדים. מתקני המשחק בגני הילדים עלולים להיות מסוכנים באם לא נבחר במתקנים בטוחים ונתחזק אותם בהתאם לדרישות תקן ישראלי 1498 על חלקיו.

מטרת מסמך זה להאיר את עיני הגננות ומנהלי הבטיחות ברשויות ובמועצות המקומיות ולהנחות כיצד לבחור במתקני משחק בטוחים וכיצד לתחזקם נכונה כדי לשמור על בטיחות ילדי הגן.



מתקן משחק שאינו מתאים לדרישות ת"י 1498. הוצב על רצפה קשיחה, מורכב מחומרים בעלי עמידות נמוכה.



מתקן משחק מתאים לדרישות ת"י 1498. הוצב על משטח סופג אנרגיה, התקנתו בהתאם לדרישות התקן נבחנה ואושרה.



גורמי סיכון ותאונות

מתקני המשחק עלולים להיות מסוכנים מאוד עקב חוזק חומרים לא מתאים, שימוש בחומרים רעילים, תכנון לא בטיחותי, הצבת המתקן בצורה מסוכנת ותחזוקה לקויה. **דוגמאות:**



בסיסי בטון בולטים

מתקן חצר שבסיסי הבטון של המתקן בולטים מהאדמה. ילד שייפול מהמתקן עלול להיפגע מבסיסי הבטון.



המגלשה שבורה ומסוכנת

מתקן משחק בלוי ושבור, המגלשה השבורה משמשת כמתקן משחק לילדים.



אזור חיבור המגלשה למתקן

מתקן משחק, שאינו מתאים לתקן התפרק במהלך פעילות וילדה נפגעה ונזקקה לטיפול רפואי.

תקן ישראלי 1498

תקן ישראלי 1498 על 10 חלקיו מפרט את דרישות הבטיחות ממתקן המשחק והאתר, בנוסף התקן קובע את תדירות הבדיקות (יומיות, חודשית, שנתית ותלת שנתית), חובת אחזקה ואת מבצעי הבדיקות (גננת, בודק מוסדות חינוך ומעבדה מוסמכת). תקן 1498 הינו תקן מחייב ומכאן החובה ליישמו. לתקן יתרון הנובע מניהול בטיחות כוללת לגן המשחקים לאורך זמן ולא רק למתקן המשחק עצמו המאפשר לשמור על הגן בטיחותי וביצוע בדיקות ותחזוקה ע"י בעלי מקצוע מוסמכים.



לידיעתכם: בשוק מתקני המשחק קיימים גם מתקני משחק המתאימים לדרישות תקן
ישראלי 562 חלק 8, הדרן במתקני משחק לשימוש ביתי, מתקנים אלה אינם בטוחים לשימוש
במוסדות חינוך, עקב תכנונם לתדירות שימוש מועטה ועומסים קלים.



אישור על התאמת מתקן
לדרישות התקן

המלצות להשגחה בזמן משחק בחצר הגן

- השגחתו על הילדים במשך השהייה והשימוש במתקנים ושימרו עמם על קשר עין רצוף.
- הסירו מן הילדים שרשרות, שרוכים וחוטים העלולים להיתפס במתקנים.
- הרחיקו את הילדים מנדנדות בתנועה.
- אל תאפשרו לילדים לאכול בעת השימוש במתקנים מחשש לחנק.

הדרישות ממתקן משחק בטיחותי

- א. בחירת המתקן מספק, קיים שקיבל אישור התאמה לדרישות התקן ממכון התקנים.
- ב. הצבה והרכבה על משטח רך ע"י חברה בעלת תו תקן להתקנה, בלבד.
- ג. בחינה יומית ע"י הגנת לזיהוי מפגעים מידיים כגון: שברים, מכשולים סביב המתקן וכו'.
- ד. ביצוע תחזוקה ע"י גורם בעל היתר תו תקן לתחזוקה תקף בלבד, לפי ת"י 1498 חלק 7.
- ה. במידה ובאחת הבדיקות מזוהה פער בטיחותי המתקן ייאסר לשימוש עד לטיפול בפער.



כרטיס מידע: מתקני משחק בבתי ספר ובגני ילדים שאינם עומדים בתקן 1498

קיימים כיום גני ילדים שבחצרות נמצאים מתקני משחק העשויים מחומר פלסטי. מתקנים אלו מיובאים כצעצועים ונבדקים ע"י מכון התקנים ככאלו, ולא כמתקני משחקים לפי תקן 1498. לכן, הם אינם בעלי תו תקן ואינם מותקנים כמחויב בתקן הישראלי למתקני משחק.

הבעיה המרכזית של המתקנים הללו היא שאין עליהם בקרה בטיחותית בנוגע לתחזוקתם וליציבותם, והם טומנים בחובם סיכונים שהתקן נועד להתמודד עמם כדי להבטיח משחק בטוח. מתקנים אלו אינם מתאימים לאופי חצר גן הילדים והם אינם מומלצים לשימוש ולכן יש להסירם עד להגעת יועץ בטיחות שימליץ כיצד לייצב ולהפוך את המתקן למתקן בטוח לשימוש, במידה וניתן.



התקן הישראלי למתקני משחקים הוא תקן רשמי ומחייב בחוק. כל מתקני המשחק המאושרים ע"י מכון התקנים נבדקים כאב טיפוס ולאחר מכן מתקיים פיקוח של מכון התקנים על החברות המתקינות. בנוסף, מתקני המשחק חייבים בבדיקה חודשית ושנתית על פי המוגדר בתקן הישראלי למתקני משחקים לילדים, ת"י 1498. מתקני המשחק העשויים מחומר פלסטי אינם מפוקחים ע"י ענף מתקני משחקים במכון התקנים, ובדרך כלל הם אינם מותקנים באופן הנדרש בתקן. הימצאותם בגן הילדים עלולה להוות סכנה!

מה ניתן לעשות?



חלק מהמתקנים עשויים, לאחר התאמה, להגיע למצב שהמתקן יעמוד בדרישות התקן:

1. המתקן חייב להיות מקובע לקרקע, כדי שלא יתהפך בזמן שהילדים משחקים בו.
 2. בשטח המשחק של מתקנים שגובה הנפילה מהם עולה על 60 ס"מ, המתקנים חייבים להיות מותקנים על משטח בולם נפילה תקני (משטח שנבדק ואושר על ידי מכון התקנים, נועד להפחית פגיעה).
 3. מתקני נדנדה חייבים להתאים לדרישות הרלוונטיות בת"י 1498.
 4. מסביב למתקן חייב להיות מרווח חופשי "שטח בטיחות" המתאים לדרישות התקן ת"י 1498.
- כמו כל מתקן משחקים, המתקן חייב לעמוד בכל דרישות תקן ת"י 1498, כולל בדיקה שנתית: רק לגוף בודק מוסמך קיימת הסמכות לבדוק ולאשר את התאמת מתקני המשחקים העשויים מחומר פלסטי לתקן הישראלי ת"י 1498.

מומלץ שלא לרכוש מתקנים כאלו לגני ילדים. המתקנים הללו נועדו לשימוש ביתי ולא לשימוש ציבורי, ולפיכך הם גם לא מותאמים לדרישות התקן למתקני משחק הנמצאים ברשות הציבור בארץ מוצאם (ארה"ב). מתקנים העשויים מחומר פלסטי נועדו לשימוש ביתי והם לא נועדו מראש לשימוש אינטנסיבי כפי שקיים בגני ילדים, כך שגם אורך החיים של המתקן כתוצאה משימוש רב וגם כאשר הוא מוצב בשמש – קצר. המתקנים העשויים מחומר פלסטי נשברים בתוך זמן קצר יחסית והשברים והפגמים במתקן כתוצאה מכך – מהווים סכנה למשתמש.



במרבית המקרים לא ניתן להתאים מתקנים אלו לדרישות התקן למתקני משחקים. לכן, מומלץ שלא לרכוש אותם ולפסול את האפשרות של בחירה בהם. מומלץ להתקין במקומם מתקנים תקינים העומדים בכל דרישות התקן והכוללים בין השאר משטח בולם נפילה ושטחים פנויים סביבם.



תקין: מתקן משחק מתאים לדרישות ת"י 1498.

הוצב על משטח סופג אנרגיה תקני, המתקן אושר על ידי מכון התקנים התקנתו בהתאם לדרישות התקן נבחנה ואושרה.



לא תקין:

שני מתקני משחק שאינם מתאימים לדרישות ת"י 1498.

הוצבו על רצפה קשיחה, הם אינם מקובעים למשטח שעליו הם מונחים והם מורכבים מחומרים בעלי עמידות נמוכה.



לא תקין: מתקן משחק שאינו מתאים לדרישות ת"י 1498.

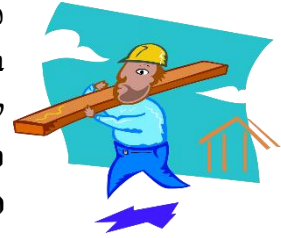
איזור החיבור בין המגלשה למתקן התפרק במהלך פעילות, בעקבות זאת ילדה נפגעה ונזקקה לטיפול רפואי.



כרטיסים בנושא התנהלות שוטפת במוסד החינוכי והמוסד עצמו

כרטיס מידע: שיפוצים במוסדות חינוך

מוסדות החינוך נדרשים מעת לעת לבצע עבודות של תיקונים, שינויים ותוספות בנייה במהלך שנת הלימודים. פעילות זו עלולה להוות סיכון בטיחותי ובטחוני לתלמידים השוהים בקרבה לעבודות. עקרונות הבטיחות והפעילויות לצמצום הסיכונים המפורטים להלן, אינם מהווים תחליף לחוקים, תקנות, תקנים והוראות מחייבות אחרות.



האחריות לביצוע העבודות

האחריות לביצוע העבודות חלה על הרשות המקומית/הבעלות. כמו כן, הרשות המקומית/הבעלות היא הגורם המאשר את העבודות (בהיתר בנייה) והגורם המפקח עליה

תכנון העבודות וניהול זמנים

ישנה העדפה ברורה לביצוע עבודות שיפוץ קצרות בחופשות שבמהלך שנת הלימודים, ואילו עבודות המחייבות פעילות ממושכת במוסד החינוך תחלנה ותסתיימנה בפגרת הקיץ. אם הדבר איננו אפשרי, יש לתכנן את העבודות כך שהפעילויות בעלות מרכיבי סיכון גבוהים יותר, המרעישות יותר והיוצרות מפגעי אבק ולכוך - יסתיימו בחודשים יולי-אוגוסט, על מנת שהעבודות שיגלשו לתוך שנת הלימודים יהיו שקטות ונקיות יחסית. בכל מקרה של בנייה בזמן לימודים יש לקבל הנחיות ממהנדס הרשות/הבעלות וממנהל הבטיחות במוסדות חינוך של הרשות/ הבעלות.

קווים מנחים לתכנון הפעילות

- א. ישיבת תכנון ותאום – באחריות הרשות, ובשיתוף כל הגורמים המעורבים.
- ב. בידוד אזור העבודה, וכן גידור וסימון שטח סכנה – הפרדה בין התלמידים לאזורי הפעילות.
- ג. מניעת סיכונים רטיבות – בפרט במהלך עבודות בעונת הגשמים.
- ד. אטימת חלונות ופתחים – למניעת נפילת חפצים או כניסת מי גשמים לאזורים בהם סיימו את השיפוץ.
- ה. שמירה על הניקיון ופינוי פסולת – גם בשיפוצים שנערכים בתקופה בה תלמידים בחופשה.
- ו. הגבלות שימוש בעגורן צריח – במקרה בו השימוש הכרחי, יש לפעול על פי הנחיות חוזר מנכ"ל בנושא.
- ז. תדרוך סגל ותלמידים – תדרוך בנוגע להוראות הבטיחות המיוחדות לפני תחילת העבודות.
- ח. בקרה ומעקב – יש לוודא במהלך העבודות את המענה על התקנים והכללים שהתחייבו עליהם.

דוגמאות לסיכונים במהלך שיפוצים

השארת ציוד על הפיגום. חשש לנפילה ולגרירת פגיעה לעוברים



פיגומים בנויים בצורה רשלנית, ללא האלמנטים חשש הדרושים לקריסה





כרטיס מידע: ריהוט בגני ילדים – תקן ת"י 709



מסמך זה נועד לחדד את הבנת החשיבות בשימוש בתקן ת"י 709 – ריהוט שולחנות וכיסאות למוסדות חינוך. תקן זה מיועד ליצרנים, למפעלים, לספקי ריהוט לגנים ומוסדות חינוך ולמזמינים ריהוט עבורם. התקן מגדיר את הסטנדרטים של כיסאות ושולחנות במוסדות חינוך ובעיקר בגנים ובכיתות היסודי. **לאורך השנים למדנו כי ריהוט שאינו עומד בתקנים ומסופק לגנים ולמוסדות חינוך יכול להוביל לאירועי בטיחות, כגון להילכדויות ראש ולפגיעה בילדים.**

מה הוא תקן 709?



סדרת תקנים בנושא ריהוט למוסדות חינוך, מורכבים משני חלקים: מידות פונקציונליות, ודרישות בטיחות ושיטות בדיקה, תקן 709 מהווה אימוץ של התקן האירופאי EN-1729.

מתוך חוזר מנכ"ל נוהלי בטיחות בגן הילדים: "הכיסאות והשולחנות יהיו בהתאם לתקן הישראלי 709, וכל רהיט אחר יהיה בעל פינות מעוגלות".

מה כולל התקן?

- דרישות לריהוט בגובה קבוע ובגובה מתכוונן.
- טבלאות מנחות לחישוב המידות הרצויות לריהוט המוסד, כתלות במבנה הרהיט, זווית המשענת וכד'.
- סימון: כל שולחן וכל כסא יהיו מסומנים בסימון ברור הכולל את הפרטים: טווח גובה התלמיד, סימון גודל או קוד צבע וכן מידע בנוגע ליצרן הישראלי או מידע על היצרן הזר.

חשיבות השימוש בתקן: סיפור מקרה



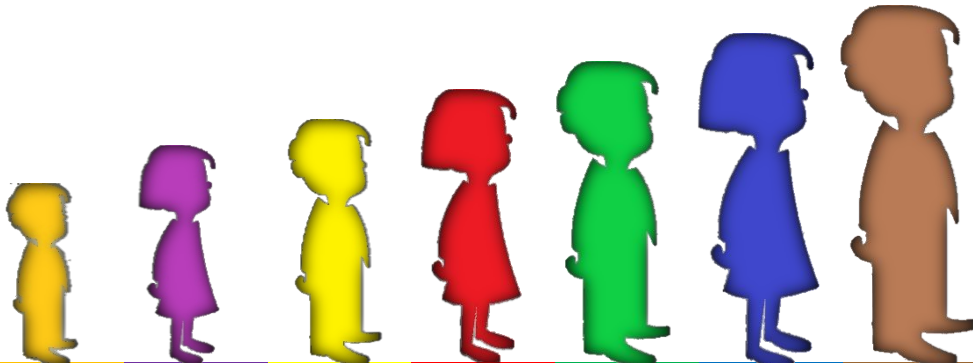
במהלך משחק, נלכד ראשה של אחת התלמידות בגן במרווח שבין משענת גב הכסא לבין מושבו. בבדיקת האירוע התברר כי מידות הכסא לא עמדו בתקן, וכך גם עוד 30 כסאות מסוגים שונים שהיו בגן.



הכיסא שבו נלכדה הילדה היה בגובה ישיבה של 30 ס"מ בעוד שלפי גיל הילדה, הגן היה אמור להיות מצויד בכיסאות בגובה 26 ס"מ, שבהם על פי התקן ת"י 709 המרווח בין המושב לגב הכיסא צריך להיות קטן מ-85 מ"מ. יתכן שבמקרה של מרווח צר יותר האירוע היה עשוי להמנע.

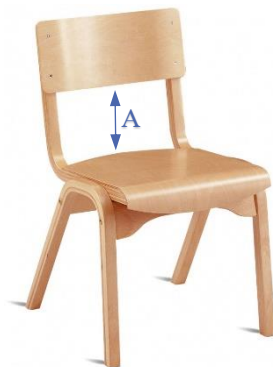
כמו כן, מומלץ להשתמש בריהוט אחיד בגני הילדים, בכדי להגביר את היכרותו של הצוות החינוכי עם הרהיטים השונים ועם האתגרים שהם מזמנים. וכן מהיבטים של ישיבה נכונה

לפניכם טבלה שתסייע למוסדות החינוך ולמזמיני הריהוט לקבוע מהו טווח המידות המתאים לתלמידים, לפי גילם (וגובהם הממוצע). טבלה זו מבוססת על מידות הגובה הנדרשות בתקן הישראלי 709.



צבע סימן	1	2	3	4	5	6	7
סימן	1	2	3	4	5	6	7
גובה		108-121	119-142	133-159	146-176	159-188	174-207
גילאים	3-4	4-6	6-8	8-11	11-14	14+	16+
כיתות	גנון	גן	א-ב	ג-ד	ה-ט	י-יב	יא - יב
גובה לוח השולחן	46	53	59	64	71	76	82
גובה מושב הכיסא	26	30	34	38	42	46	51
המרווח בין המושב וגב המושב מידה A (*)	85 מ"מ לכל היותר	120 מ"מ לכל היותר	120 מ"מ לכל היותר	120 מ"מ לכל היותר	לא ישים	לא ישים	לא ישים

(*) להמחשה:



כרטיס מידע: ועדת הבטיחות הבית ספרית

במהלך החודשים האחרונים עידכנו את סעיף "ועדת הבטיחות הבית ספרית". כרטיס זה מדגיש את תפקידיה של הוועדה, ואת עיקרי הדברים בהם היא תעסוק. יש לכנס את הוועדה מייד בתחילת השנה ולהנחות אותה לפעולה בהתאם. שימו לב: כרטיס זה אינו מהווה תחליף לחוזר המלא.



מטרת הוועדה

ועדת הבטיחות המשותפת תפעל במסגרת המאמצים להבטחת שיתוף פעולה של נושאי תפקידים בבית הספר, מעורבות וסקיפות בכל הקשור למאמצים להבטחת הביטחון והבטיחות בקיום שגרת בטיחות בבית הספר. מטרת הוועדה היא טיפול שוטף ומשותף לקידום הבטיחות במוסד החינוכי וקיום שגרת בטיחות בו.

הרכב הוועדה

הוועדה תכלול את בעלי התפקידים האלה: מנהל בית הספר (או מי מטעמו), יועץ בית הספר או הפסיכולוג, רכז הביטחון והבטיחות, רכז הזהירות בדרכים, הרכז החברתי, רכז הטיולים ומורה לחינוך גופני.

- מומלץ לצרף בעלי תפקידים נוספים: מחנך, נציג ועד ההורים, נציג מועצת התלמידים וכדומה.

זמני התכנסות מומלצים לוועדה

- סמוך לתחילתה של שנת לימודים חדשה, רצוי ככל האפשר בתקופה שלפני חגי תשרי.
- סמוך ולפני תקופת החורף וחופשת החנוכה.
- סמוך ולפני חופשת הפסח.
- סמוך ולפני אירועי סוף השנה וחופשת הקיץ.



תפקידי הוועדה

- קביעת פעולות הנדרשות לאור תוכנית העבודה הבית ספרית (היערכות לטיולים, היערכות לאירועים ולטקסים, זיהוי מפגעים וליקויים בביה"ס ובסביבתו וכדומה).
- הכרה וריכוז של אירועי הבטיחות בביה"ס ומתן המלצות להמשך הטיפול ולמניעת הישנות.
- מתן המלצות למנהל על פעולות לשיפור שגרת הבטיחות בבית הספר.
- ייזום הסברה והדרכה להתנהגות בטוחה של תלמידים במוסד החינוכי ומחוצה לו.
- הפעלת תוכנית העבודה לשם הבטחת הביטחון והבטיחות ולשם היערכות לחירום.



סדר יום אפשרי של ועדת הבטיחות

- גיבוש המלצות להנהלת המוסד החינוכי בנוגע ליעדי ניהול הבטיחות
- ייזום סיורי בטיחות במוסד החינוכי
- מעקב שוטף אחר יישומם של יעדי הבטיחות
- ייזום הסברה והדרכה בעקבות תקריות בטיחות.



כרטיס מידע : בדיקת יציבות קונסטרוקטיבית במבני חינוך

לאחרונה אירעו מספר כשלים במבני חינוך, בייחוד במבנים ישנים אשר נבנו לפני שנים רבות. ולהלן מספר דוגמאות אשר מהם עלינו ללמוד לקחים

- א. התמוטטות מבנה סל באזור תל-אביב שכתוצאה ממנו נהרג ילד.
- ב. התמוטטות תקרת אולם בקרית חיים אשר למזלנו לא נפגע איש.
- ג. התמוטטות גג אולם ספורט בבאר-שבע לפני כ- 15 שנה אשר גרם לפגיעות בנפש.
- ד. התמוטטות גג אולם ספורט בטירת הכרמל אשר ארעה לפני מספר שנים.
- ה. נפילת פרגולה בבית ספר ביהוד אשר ארעה לפני פחות משבוע אשר שוב למזלנו לא היו פגיעות בנפש.
- ו. מקרי כשל נוספים אשר לא התפרסמו ובמזל לא נגרמו פגיעות בנפש.

כל המקרים הנ"ל כאמור אירעו במבנים או בחלקי מבנים ישנים. בחלק מהמקרים אירעו הכשלים כתוצאה מהעמסת ייתר של המבנה או חלקים ממנו. כמעט שלא היו מקרים של כשלים ללא שינוי במצבו הפיזי של המבנה. **כמהנדס הרשות הנך אחראי על יציבות כל המבנה ביישוב ועל אחת כמה וכמה במבני חינוך אשר בהם שוהים ילדים ונוער.**



דוגמא התמוטטות גג אולם ספורט בבית ספר שיפמן בטירת הכרמל

פרטי המקרה: האולם במידות פנים של 17X28 מטר, מקורה בגג העשוי מלוחות איטונג מזוין הנשענים על אגדי פלדה במרחק של כ- 4 מ' בין אגד לאגד, קירות המבנה – בטון מזוין. על פי המידע שנמסר לנו האולם נבנה בסוף שנות ה-70, תחילת שנות ה-80 וכפי הנראה נבנה גם במקומות אחרים בארץ. **התמוטטות הגג:** הסיבה המיידית להתמוטטות הגג היא העמסתו במים לצורך בדיקת הצפה לאחר שבוצעה מערכת איטום ביריעות. אילו הגג לא היה מנוקז היטב הרי שעוד בטרם העמסתו על ידי המים לצורך בדיקת ההצפה היה עלול להתמוטט ממי הגשמים והיה נגרם אסון כבד כאשר בתוך האולם היו עלולים להימצא מאות תלמידים. מצ"ב צילומים המתארים את גודל הכשל והאסון אשר נמנע.



במסגרת אחריותך כמהנדס הרשות מומלץ כי תיערך בדיקה לכל האולמות הבנויים באותה שיטה. וכן לכל מבנה ישן שבו מתגלים סימני אי-יציבות ראשוניים.

מומלץ לבדוק:

- א. **בבדיקה ויזואלית ראשונית של מצב הגג**: יש לעלות על הגג ולא להסתפק בבדיקה ויזואלית של תוכנית התקרה. בדיקה זאת יכולה להראות על הגג סימני קורוזיה.
- ב. **סדקים**: יש להתייחס בכובד ראש לסדקים המתגלים בבניין ולבדוק הנדסית את הסיבות לסדקים אלה, שכן הם עלולים להיות סימן לבעיה אמיתית.
- ג. **איטום לא נאות**: גורם לפגיעות בזיון, לקורוזיה שלו ולהחלשת כל המערכת הנושאת.
- ד. **העמסות על הגג (מזגנים, דוודים, מערכות סולריות ועוד)**.

יש להבטיח:



- א. לבדוק את יציבות המעקות ואיתור חלקים רופפים.
 - ב. קיום מערכת ניקוז תקינה אשר תמנע הצטברות של מי גשמים על הגג.
 - ג. במקרה של חשש כלשהו לערוך אנליזת חישוב לתסבולת הגג על אלמנטיו השונים.
 - ד. יש לוודא כי בכל עבודת שיפוץ מתוכננת (כולל חידוש איטום גגות) יבדוק מהנדס קונסטרוקציה רשוי בעל ניסיון את המבנה ואת תסבולת חלקיו.
- על המהנדס לאתר את יתר חלקיו הרגישים של המבנה, לבדוק אותם בבדיקה ויזואלית ובמידת הצורך לערוך חישובי יציבות. בדיקות ללא הרס ו/או העמסות נסיון, הכל בהתאם למקרה.
- אין להעמיס מבנה או כל חלק ממנו בעומס קטן כגדול (מערכות מיזוג-אוויר, אנטנות, דוודים וכו') בטרם התקבל אישור מהנדס הקונסטרוקציה על יכולת המבנה ו/או חלקיו לשאת את העומס הנוסף, המדובר בעיקר בגגות, מרפסות וכו'.
- יש לקחת בחשבון בעת הוספת עומסים על המבנה גם את השפעת כוחות הרוח ואת ההשפעה של שנוי סכמת המבנה לרעידות אדמה.
- ה. **חיפויים**: יש לבדוק את מצב טיח החוץ והחיפויים החיצוניים של הבניין ובמקרה של חשש לנפילתם, לדאוג לחיזוקם המיידים, כנ"ל לגבי חיפויי פנים וטיח פנים.

פניה זו אינה מהווה תחליף לבדיקת יועצי הבטיחות של המשרד, אשר להם תחומים אחרים נוספים.

- לאור ניסיון העבר יש לקיים בהקפדה יתרה את הוראות המנהל הכללי בכל הקשור לביצוע עבודות שיפוץ ובניה במוסדות חינוך פעילים, ולדאוג להרחקת התלמידים ולא לאפשר את גישתם למקומות שבהם מתבצעות עבודות בנייה/שיפוץ.

כרטיס מידע: בטיחות במבנים לאחר רעידת אדמה

רעידת אדמה יכולה להתרחש באזורנו ולכן עלינו להיות ערוכים לקראתה



בתמונות: מוסד חינוכי בצפון הארץ שניזוק לאחר רעידת אדמה

לפני רעידת אדמה

נעלו ציוד על גלגלים (עגלות וכדומה)	חזקו לקירות חיבורי ארונות, מדפים, מזגנים
לימדו את מיקום מפסק החשמל וברז הגז הראשיים וכיצד לסגורם	חזקו לקירות מקררים, מכונות מכירה ומתקני מים

בזמן רעידת האדמה

יש לנהוג על פי סדר הפעולות של פיקוד העורף – שטח בטוח הכי פתוח

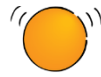
לאחר רעידת אדמה

אל תעשו	דגשים
<p><input checked="" type="checkbox"/> אין להיכנס למבנה במידה ורואים בו או בבניינים הסמוכים אליו כל נזק.</p> <p><input checked="" type="checkbox"/> בטיחות חשמל: אין להיכנס למבנה במידה וישנם כבלי חשמל חשופים עליו, בתוכו או בסביבתו הקרובה.</p> <p><input checked="" type="checkbox"/> בטיחות גז: אם אתה מריח גז, אין להדליק כל מתג חשמלי או להבעיר אש (כדי להימנע מגרימת הצתה) ולהזמין את חברת הגז.</p> <p><input checked="" type="checkbox"/> אין להשתמש במעלית.</p> <p><input checked="" type="checkbox"/> אין לצאת למרפסות.</p> <p><input checked="" type="checkbox"/> במידה ומזהים פגיעה במערכות הביוב, אין להשתמש בשירותים.</p> <p><input checked="" type="checkbox"/> במידה ומזהים נזק לצנרת המים, הימנעו משתייה ודווחו לספק המים או למוקד העירוני.</p>	<p><input checked="" type="checkbox"/> אם זוהה נזק בבניין שנגרם ברעידת האדמה, או אם יש ספק בנוגע לכך, אין להכנס אליו לפני אישור וקבלת חוות דעת של מהנדס או מי שהוכשר לכך.</p> <p><input checked="" type="checkbox"/> את בדיקת המבנה יש לבצע באור יום בלבד.</p> <p><input checked="" type="checkbox"/> יש להזהר ממבנים סמוכים שניזוקו!</p> <p><input checked="" type="checkbox"/> בטיחות גז: יש לסגור את ברז הגז הראשי. פתיחתו מחדש תעשה רק ע"י טכנאי של חברת הגז.</p> <p><input checked="" type="checkbox"/> יש להישמע להוראות בדבר צריכת מים באזור כפי שיופצו על ידי ספק המים, הרשות המקומית או משרד הבריאות.</p> <p><input checked="" type="checkbox"/> יש להיזהר מנפילת חיפויים או מרפסות שנחלשו.</p> <p><input checked="" type="checkbox"/> יש להיזהר מארונות, דודים, מזגנים, תקרות אקוסטיות וחפצים שעלולים ליפול.</p> <p><input checked="" type="checkbox"/> סיעו ככל הניתן בחילוץ לכודים ובאיתור נעדרים.</p>

שימו לב: יש לדווח לרשות המקומית על כל מפגע או נזק שזוהה לאחר רעידת האדמה!



כרטיס מידע: בטיחות בהפסקות



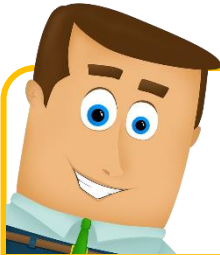
מטרת הכרטיס היא לעורר את תשומת הלב של האחראיים במוסד החינוך, בכדי להבטיח את בטיחות הילדים בעת ההפסקה באמצעות בקרה של המנהל, המורים, מבוגרים ותלמידים תורנים.

שימו לב: כרטיס זה מהווה תמצית, אך אינו מחליף את ההנחיות בחוזרי מנכ"ל!



תפקיד המנהל

1. לאתר מוקדים אפשריים למפגעי בטיחות ולסיכונים בעת ההפסקה: הן מבחינה חברתית והן מבחינת המפגעים והמטרדים הפיזיים. האיתור יתבצע תוך סיור יומי של אב הבית בכל שטח בית הספר.
2. לדאוג להסרת מפגעי בטיחות שהתגלו למניעת האפשרות של היפגעות מהם.
3. למנות מורים תורנים ולקבוע את שטחי האחריות שלהם במרחב החצר.

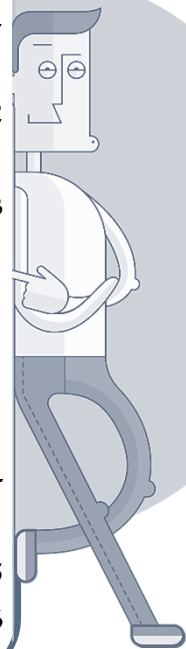


תורנות המורים

תורנות המורים תתבצע בכל יום מפתחת שערי ביה"ס או לכל המאוחר משעה 07:45. בהמשך היום תתבצע התורנות בכל ההפסקות ובסיום יום הלימודים – עד פיזור התלמידים ו/או עזיבת ההסעות.

תפקידי המורה התורן

1. על המורה התורן להשגיח במהלך ההפסקות על התנהגות התלמידים, בשטח שהוגדר לו ע"י מנהל המוסד.
2. על המורה התורן למנוע מתלמידי בית הספר לצאת מתחומי מוסד החינוך אלא באישור בכתב של מורה, מחנך או מנהל.
3. על המורה התורן לזהות התנהגות מסוכנת כמו:
 - תוקפנות כלפי חברים.
 - גרימת נזק לרכוש ולציוד.
 - שימוש מסוכן במתקני החצר.
 - שימוש בנשק קר כגון אולרים וסכינים.
4. על המורה התורן למנוע משחקים מסוכנים כמו: זריקת אבנים, הרמת חפצים לגובה, כניסה למקומות סגורים או מסוכנים ו"מבחני אומץ" כמו רולטת כביש.
5. על המורה התורן לדאוג לביטחון התלמידים בסיום הלימודים עד לפיזורם הסופי.
6. על המורה לדווח להנהלה על מפגעי בטיחות או התנהגות חריגה ומסוכנת.



כרטיסים בנושא טיולים ופעילויות חוץ

כרטיס מידע: דגשים לבטיחות בפעילויות מתנפחים ומים לקראת קיץ תשע"ט 2019



חופשת הקיץ היא תקופה חשובה לפעילות המשלבת מים ואתגר לילדים. יחד עם זאת, השימוש במים הביא לא אחת לתאונות ולאירועים חריגים, ויש לתת את הדעת על הסיכונים שטומנות בחובן פעילויות המים.

מסמך זה נועד לחדד את ההנחיות בדבר פעילויות מים, ואינו מחליף את חוזר מנכ"ל המלא בנושאים אלו. חוזר פעילות חוץ מפרט את ההנחיות המפורטות בכל סוגי פעילות המים.

הנחיות בטיחות מחייבות

- 1. הנחיות מעודכנות לפעילות מתקנים מתנפחים העושים שימוש במים (טרם פורסמו, מתווספות להנחיות המופיעות בחוזר מנכ"ל תשע"ה):**
 - א. יש אישור להפעלת מתקנים מסוג מגלשת מים **ללא איגום** בלבד (כלומר, ללא בריכה בה נאגרים המים בקצה המתקן).
 - ב. יש לוודא כי הקרקע תחת המתקן יכולה לספוג כמות גדולה של מים ללא היקוות שלוליות.
 - ג. שאר המתקנים מבוססי המים **אסורים** לשימוש (כגון בריכת רחצה מתנפחת "שכשוכית", מגלשה עם נקודת איגום וכד').
- 2. רחצה בגיגיות:** חל איסור על רחצה של פעוטות וילדי גן בברכות קטנות ובגיגיות.
- 3. רחצה בים, בברכה ובפארקי מים:**
 - א. חל איסור רחצה בים התיכון.
 - ב. ניתן להתרחץ בחופים מוכרזים בכנרת, בים המלח ובים סוף, בתיאום ועל פי הנחיות חוזר מנכ"ל פעילויות חוץ סעיף רחצה בים.
 - ג. פעילות מים במסגרת קייטנות, מחנות וסמינרים: במסגרות אלו מותרת פעילות מים, חוויה ואתגר בהתאם להנחיות חוזר המנכ"ל.
- 4. הנחיות לפעילויות רחצה:**
 - א. הרחצה בברכה, לרבות טבילה ושכשוך, תתקיים בברכת שחייה שיש בידי מפעילה רישיון עסק להפעלת ברכה תקף.
 - ב. יש לתכנן את פעילות הרחצה בבריכה או בפארקי מים, על ידי סיור מקדים, לימוד הנחיות חוזר מנכ"ל יחד עם המלווים מדריכים, תדרוך והכנת צוות המדריכים והילדים לקראת הפעילות המתוכננת.
 - ג. מנהל הקייטנה יתדרך באופן מפורט את הסגל וידאג להכנתם ולהכנת הילדים לקראת הגעה לאתר.
 - ד. הרחצה במהלך טיול אסורה.

בברכת פעילות בטוחה

כרטיס מידע: הנחיות לפעילות אפייה במוסדות חינוך



התנסות במיומנות בישול בשטח היא חיונית, ומהווה כלי חינוכי המאפשר עבודת צוות, במהלכה רוכשים התלמידים מיומנות חשובה זו. עם זאת, פעילות זו טומנת בחובה סיכונים רבים, ולכן יש להכיר את הנחיות הבטיחות לפעילות במסגרת בתי ספר, גנים, תנועות נוער, מחנות ועוד.

חובה לתכנן כל שלב בפעילות עם אחראי הפעילות ולתת את הדעת לסיכוני הבישול ואופן הפעלת האש (גזייה, כלב גז, מדורה וכדומה).

**תכנון
מקדים**

**האחראי על
הפעילות**

1. מנהל המוסד יקבע מנהל לאירוע בכללותו, וכן אחראי לכל עמדת פעילות.
2. אחראי הפעילות ידריך את אחראי העמדה לגבי היבטי הבטיחות בשימוש במערכת גז או הדלקת מדורה.
3. אחראי הפעילות והמפעילים בעמדות יהיו מדריכים בהתאם להגדרות משרד החינוך (תנועות נוער).

נקודות תורפה בטיחותיות

- קרבה לאש והיפגעות ממנה.
- התלקחות צמחייה יבשה בקרבת המקום.
- שימוש בחומרים אסורים במהלך הפעלת האש כגון דלק, בנזין וכדומה.
- פציעות מסכינים או קופסאות שימורים.
- חוסר יציבות של עמדת הבישול, או חוסר התאמה בין הכירה לכלי הבישול.
- התקהלות סביב נקודת הבישול.
- חוסר תשומת כלים ולנוזלים רותחים.
- חוסר שליטה בפעילות סביב עמדת הבישול.



אפייה יכולה להתבצע במגוון אופנים: אפייה על סאגי באמצעות "כלב גז", שבו בלוני הגז נפרדים מהמבער, שימוש בגזיות קטנות, אפייה על סאגי תוך שימוש בפחם מתחתיו, אפייה על "מנגל" תוך שימוש ברשת או בסאגי או שימוש ב"מולטי-שף" חשמלי.

**פעילות
האפייה**

לכל אחת מפעילויות האפייה סיכונים ייחודיים, ויש להיערך אליהם מבחינה בטיחותית בצורה מקיפה. להלן הנחיות הבטיחות המחייבות לפעילויות האפייה השונות.



הנחיות בטיחות להדלקת אש

<ul style="list-style-type: none"> • בהתאם להנחיות המשרד יש לערוך בדיקה של המערכת על ידי טכנאי גז (מסוג 02 לפחות) בתדירות של אחת לחצי שנה. • יש למקם את כלב הגז במרחק סביר מנקודת האפייה ולקבעו היטב כדי למנוע את נפילתו. • יש לקבע את צינור הגז לרצפה כך שלא יהווה מכשול למפעילים ולאופה. 	<p>"כלב גז"</p>
<p>חל איסור לכסות את הגזיות, יש להפעילן בהתאם להנחיות היצרן, באוויר הפתוח ללא שום כיסוי</p>	<p>גזיות</p>
<p>יש לבדוק את תקינות המכשיר על ידי חשמלאי מוסמך.</p>	<p>מולטי שף</p>
<p>אין להשתמש ב"מאיצי בעירה" נוזליים (כגון דלק, בנוזין, נפט, שמן וכדומה). מותר להשתמש בדלק מוצק בלבד או להבעיר בזהירות על ידי נייר, ענפים וזרדים.</p>	<p>פחם ועצים</p>

תמונות להמחשה

תרשים ארגון בטיחותי מומלץ של עמדת האפייה



תרשים שימוש בכלב גז



ארגון האתר ועמדת הפעלה

- יש להקצות לפעילות שטח של לפחות 6 מטר ללא עשבייה, קוצים או חומרים העלולים להתלקח, כגון חומרי דלק ועצים.
- יש לתחום את אזור האפייה למניעת כניסת תלמידים לא מורשים, כמפורט בתרשים.
- פעילות הילדים תהיה תחת השגחה ושליטה מלאה של המורה/המדריך**, בדגש על גישה לאזור האש, לישת בצק ורידודו, וכו'. במהלך האפייה ניתן לאפשר לתלמידים לגשת לנקודת הבישול או לסאג' **בבודדים ובשליטה של מבוגר אחראי**.
- יש להציב מטף לצד כל נקודת אפייה, או להניח דלי מים לכל עמדת אפייה.
- בנקודת הבישול / האפייה יש לדאוג להספקת מי שתיה קרים בכמות מספקת.
- המדריך העוסק בבישול יצטייד במלקחיים, בנעלים סגורות וביגוד מלא- מכנסיים וחולצה עם שרוולים ארוכים.
- יש לבצע תחלופת מדריכים לפי הצורך כדי לאפשר התקררות והרחקה מקרינת החום.

כרטיס מידע: פעילות חוץ בתנאי חום קיצוניים



פעילות לא מבוקרת בתנאי מזג אוויר חם גורמת להתייבשות ואף למכת חום. בימי הקיץ אנו חווים לעתים עומסי חום כבדים, עקב התחממות האקלים ועקב העמידות הנמוכה שלנו בתנאים אלו, שהתפתחה עם התגברות תופעת הישבנות, המזגנים וההשמנה. בטוילים, תנאי עומס חום מחייבים התארגנות מיוחדת והכרת הנחיות המשרד לתכנון טוילים, המופיעות בחוזר מנכ"ל.

מושגים

"התייבשות"

מחסור בנוזלים הדרושים לפעילות התקינה של הגוף. עלול להיות מבוא למכת חום.

"מכת חום"

מאמץ גופני = חום + החום בחוץ = "רתיחה גופנית" ופגיעה מהירה. וויסות החום בגוף נפגע וחורג מטמפרטורה שבין 36 ל-38 מעלות צלזיוס גורם לפגיעה קשה.

"תעוקת חום"

ככל שהלחות עולה = עומס חום מתגבר = תעוקת החום = רמת סיכון. בסיכון מוגבר: ילדים בגיל הרך ומבוגרים מעל גיל 40. הישגיות ותחרותיות יכולים להוביל לניהול מאמצים בלתי מבוקר ולסיכון.

"אקלום"

הזמן שלוקח לגוף להסתגל לחשיפה לשטח. רוב אירועי ההתייבשות ומכות החום אירעו ביום הראשון בשטח, כתוצאה מחוסר אקלום.

תסמינים

התנהגות אדישה \ מנותקת	חוסר רצון לשתות \ לאכול עם כולם	התכנסות בעצמי
דופק מואץ	הקאות	כאבי ראש
תלונה על קור	תלונה / בכי	גוף רפוי

- כאשר התסמינים הראשונים מופיעים, מצא מקום קריר, שתה מים ותנוח.

מניעה

אתה מזיע – אתה שותה. הפסקה קצרה כל חצי שעה ושתיה כשליש ליטר מים.	1
ביגוד מתאים. בד קל, צבע בהיר, רפוי ולא הדוק.	2
שעות נכונות לפעילות מאומצת, והפסקות תכופות כדי לאפשר לדופק לחזור למצב נורמלי.	3

מצבי חירום

בשעת מצוקה, יש להסתייע בחדר מצב טוילים: הנחיות, חילוץ, פינוי רפואי ככל שנדרש.

חדר מצב טוילים משרד החינוך 02-6222211

כרטיס מידע: מזג האוויר המדברי והסכנות שהוא טומן בחובו

מזג האוויר במדבר הוא בלתי צפוי, בפרט בתקופות מעבר. השקט במהלך הטיול במדבר עלול להקהות את החושים ולגרום לפיספוס אותות סכנה. למשל, בתקופת החורף ובתקופות המעבר יכולים להיווצר תנאים של עומס חום במדבר במקביל לירידת גשמים בנקודה גבוהה שאגן הניקוז שלהם מוביל לתוך קניון נחל שבו השמש זורחת. זו תחושה אשר עלולה לעוות אותנו אל מול הסכנה שיכולה להביא לאסון. קיימת נטייה להתעלם מנורות אזהרה "ולחפף" בקבלת החלטות וכך לא נוקטים בצעדים שיכולים למנוע מצב חירום. לכן, חשוב שהמנהל יאפשר שינוי תוכניות בזמן אמת, מבלי שהדבר ייחשב כחולשה שלו.

מעטפת הבטיחות בטיולי משרד החינוך

קבוצה הנמצאת תחת בקרה ופיקוח של משרד החינוך מקבלת מעטפת בטיחות הכוללת:

- א. בשלב תיאום הטיול (באינטרנט), בחינת התאמתו לגיל המטיילים, חשיפה לאירועים בטיחותיים בעבר וחשיפה לסיכונים וניהולם בתוך המסלול.
- ב. סיוע מחדר מצב טיולים בקבלת החלטות בשטח והתרעות על שינוי מזג אוויר או תנאים סביבתיים.
- ג. סיוע מחדר מצב טיולים בהפעלת כוחות סיוע חירום במקרה הצורך.

כך שאחראי הטיול לא פועל לבדו, ומסייעים לו גורמי מקצוע במשרד.

חדר המצב



חדר מצב עומד לרשות האחראי בשטח בכל עת, לצורך התייעצות במקרה של ספק או חשש. התייעצות זו מאפשרת התמודדות טובה יותר עם הצורך בקבלת החלטות בשטח. יצירת קשר עם חדר מצב: טלפון: 02-6222211 | טלפון בחירום: *עוזר (9267)*

מה ניתן לעשות?

1. לתכנן טיול באופן המותאם לקבוצה, לצוות ולתנאי הסביבה.
2. להתייעץ עם גורמי מקצוע בתחום הטיולים בשלב התכנון.
3. לתכנן מראש חלופות לשינוי תוכנית הטיול, יש לאשר את השינויים מול חדר מצב ומנהל ביה"ס.
4. להסתייע באנשי חדר מצב, כאשר נמצאים בשטח.
5. להיות עירניים לשינויים (במצב הקבוצה, מזג אוויר, תנאי שטח וכו') ולפעול בהתאם.

שימו לב:

על אף המעטפת שמספק משרד החינוך, בבקרה, בפיקוח ובאישור הוצאת תלמידים מחוץ לבית הספר, במצבי קיצון לא תמיד קיים הזמן לברור והתייעצות עם גורמים חיצוניים. לכן על האחראי בשטח להבין את תמונת המצב ולעתים לקבל החלטה באופן עצמאי.

כרטיס מידע: ריכוז טלפונים חשובים בעת יציאה לפעילות חוץ

מעודכן לתאריך: 10.3.2019

משרד החינוך	תיאום טיולים	חדר מצב
מרכז מידע של משרד החינוך: טלפון: 1-800-250025 מענה טלפוני: ימים א'-ה' בשעות 08:00-15:00 אתר אגף הבטיחות: http://cms.education.gov.il/EducationCMS/Units/Bitachon/HomePage.htm	לשכת תיאום טיולים: טלפון: 02-6223360 מענה טלפוני: בימים א'-ה' בשעות 08:00 עד 16:00 פקס: 053-9015222 https://mokedteva.co.il/	טלפונים 24 שעות: 02-6222211, 073-2565333 בחירום בלבד: *9267 פקס: 02-6243774 matzav@mokedteva.co.il

מזג אוויר	רשות הטבע והגנים	קק"ל
השירות המטאורולוגי תחזית מוקלטת: 03-5600600 פניות הציבור (ללא תחזית): 03-9605555 מענה טלפוני בימים: ב' ו-ה', 10:00-12:00	שח ירוק: מוקד טלפוני למידע על גנים לאומיים ושמורות טלפון 08-546666-1-800 מענה טלפוני בימים: א-ה: 08:00 עד 16:00, ו- ש: 08:00 עד 13:00 מוקד רט"ג: 08-9253321	קו ליער: טלפון 1-800-350550 פניות הציבור: טלפון 1-800-250-250 ימים א'-ה' מ-08:00 עד 15:30 http://www.kkl.org.il/

פקחי משרד החינוך

050-6282123	מישור החוף והשומרון - יואב כהן	053-2272193	מנהל פקחים - עובד אליעז
053-2259486	רמת נגב ומכתשים - יוסי זגרון	053-2258766	רמת הגולן - אלי סנדרוביץ'
053-2259252	נגב מערבי - אבנר רועי	053-2259493	גליל עליון ומערבי - אסא רוז
053-2259134	ערבה תיכונה ומדבר יהודה - עוזי דביר	053-2258624	הכרמל - דוד בהיר
053-2259837	אילת- אפי פרכנר	053-2259293	גליל תחתון - אלהייב נימר
050-6282107	שפלה דרומית וגוש עציון - שאול יגיל	053-2272195	שפלת יהודה וירושלים- יוסי טבול

למי צריך לפנות?

פנו ל...	במקרה של...
הלשכה לתיאום טיול	תיאום הטיול, היערכות טרם תחילת הטיול
פקחים	סיוע בתכנון הטיול, היכרות עם המסלול, בקרות במהלך הטיול
חדר מצב	סיוע במהלך הטיול בתחומי ביטחון ובטיחות: תקלות, פינוי רפואי

הידעת?

בכל "גב מפה" של מפות סימון שבילים מופיע המידע הנחוץ ליצירת קשר בעת חירום, לפי אזור המפה.